



# Rentabilidad comparada de cinco cultivos en La Mancha

CEBADA



1.100.000 Ha

VIÑA



470.000 Ha

OLIVAR



380.000 Ha

ALMENDRO



60.000 Ha

PISTACHO



6.000 Ha

# EL SECTOR DE FRUTOS SECOS EN ESPAÑA

## ¿SOMOS LOS AGRICULTORES MANCHEGOS POCO EMPRENDEDORES?

**NO, el “ambiente” no acompaña.**



**INVERNADEROS  
ALMERÍA**

- 1970 INSTITUTO NACIONAL DE COLONIZACIÓN
- 26.000 Ha. Y 2.500 m €
- CASI: 185 m€ Y 220 m Kg TOMATE



**TABACO  
EXTREMEÑO**

- 1930 CENTROS EXPERIMENTALES
- 10.000 Ha Y 122 m€
- 1 O.I. Y 8 OPAs (contratos con la industria)
- 48% DE AYUDAS EN 2012. LOBBY



**PISTACHO  
MANCHEGO**

- 2000 INIA-JUNTA CLM
- 5.000 Ha y 12 m €
- PRODUCTORES DESUNIDOS
- SECTOR SIN ESTRUCTURA
- ¿UNIÓN CON ALMENDREROS?

# DAR FACILIDADES LEGALES Y ADMINISTRATIVAS



# ESTUDIO DE COSTES Y RENTAS DE EXPLOTACIONES AGRARIAS 2013

- **SD. G. ANÁLISIS Y PROSPECTIVA DEL MAGRAMA**
- **CÁLCULO DE MÁRGENES ECONÓMICOS, RENTA DISPONIBLE Y BENEFICIO FINAL.**
- **CON DATOS SUMINISTRADOS POR LAS PROPIAS EXPLOTACIONES:**

553 explot. entrevistadas	Cebada	Viña	Olivar	Almendro
C. La Mancha	94	73	57	4
España	273	92	153	35

Fuente: “MAGRAMA 2014: Resultados técnico-económicos de cultivos 2013. <http://publicacionesoficiales.boe.es/>



# CONCEPTOS PRELIMINARES

- Precios percibidos: media nacional últimos 7 años.
- Se incluyen ayudas acopladas y amortización plantación.
- Estadísticas → Cuidado al extraer conclusiones.

## Costes de Producción

**Costes Directos**  
semillas, plantas, prod.FS  
abonos, carburantes  
salarios, reparaciones

**Costes Indirectos**  
seguros, cánones,  
impuestos,  
amortizaciones

**C. I. no pagados**  
renta de la tierra,  
interés capital propio  
m. de obra familiar





# ¿QUÉ SIGNIFICA UN BENEFICIO NEGATIVO?

Que si arrendara mis  
tierras, metiera el dinero  
en el banco y diera  
peonadas, ganaría mas.

## + FILOSOFÍA DE LA PAC +

### ■ BENEFICIO

Margen neto – Costes indirectos no pagados



# ESTUDIO DE COSTES Y RENTAS 2013

## PROGRAMA INF. GEA:

- Libro de contabilidad y gestión para agrupaciones.
- Vinculado al MAGRAMA.

<b>Costes</b>
<b>4-TOTAL COSTES DIRECTOS</b>
<i>Semillas y plantas</i>
<i>Fertilizantes</i>
<i>Productos fitosanitarios</i>
<i>Otros suministros</i>
<b>5-MAQUINARIA</b>
<i>Trabajos contratados</i>
<i>Carburantes y lubricantes</i>
<i>Reparaciones y repuestos</i>
<b>6-MANO DE OBRA ASALARIADA</b>
<b>7-TOTAL COSTES INDIRECTOS PAGADOS</b>
<i>Cargas Sociales</i>
<i>Seguros de capitales propios</i>
<i>Intereses y gastos financieros</i>
<i>Canon de arrendamiento</i>
<i>Contribuciones e impuestos</i>
<i>Conservación de edificios y mejoras</i>
<i>Otros gastos generales</i>
<b>8-AMORTIZACIONES</b>
<b>SUBTOTAL COSTES (4+5+6+7+8)</b>
<b>9- TOTAL OTROS COSTES INDIRECTOS</b>
<i>Renta de la tierra</i>
<i>Intereses de otros capitales propios</i>
<i>Mano de obra familiar</i>
<b>COSTE DE PRODUCCIÓN COMPLETO</b>



# CEBADA: ESTUDIO DE COSTES Y RENTAS

## RESUMEN NACIONAL

Cebada Regadío				Cebada Secano			
Nº explotaciones		94		Nº explotaciones		273	
Superficie media		16,30 has		Superficie media		52,59 has	
Producción media		4.809,00 kg/ha		Producción med		3.164,89 kg/ha	
€/ha	Var. % (1)	€/100 kg	%	€/ha	Var. % (1)	€/100 kg	%

### Producto Bruto

1-INGRESOS DE PRODUCTOS	850,76	0,40	17,69	99,33%	559,27	-0,07	17,67	98,15%
2-SUBVENCIONES	-	-	-	-	1,51	37,43	0,05	0,26%
3-INDEMNIZACIONES Y OTROS	5,77	-61,62	0,12	0,67%	9,01	-39,31	0,28	1,58%
<b>PRODUCTO BRUTO (1+2+3)</b>	<b>856,53</b>	<b>-0,68</b>	<b>17,81</b>	<b>100,00%</b>	<b>569,79</b>	<b>-1,01</b>	<b>18,00</b>	<b>100,00%</b>

### Resultados

10-PRODUCTO BRUTO (1+2+3)	409,83	-11,99	8,52	-	325,43	-5,60	10,28	-
11-MARGEN BRUTO ESTÁNDAR (10-4)	212,04	-23,96	4,41	-	171,01	-13,58	5,40	-
12-MARGEN BRUTO (11-5-6)	81,65	-45,99	1,70	-	86,15	-19,74	2,72	-
13-RENTA DISPONIBLE (12-7)	-	-	-	-	-	-	-	-
14-MARGEN NETO (13-8)	-1,66	-102,60	-0,03	-	18,65	-54,49	0,59	-
15-BENEFICIO (14-9)	-254,33	-30,06	-5,29	-	-84,90	-44,65	-2,68	-



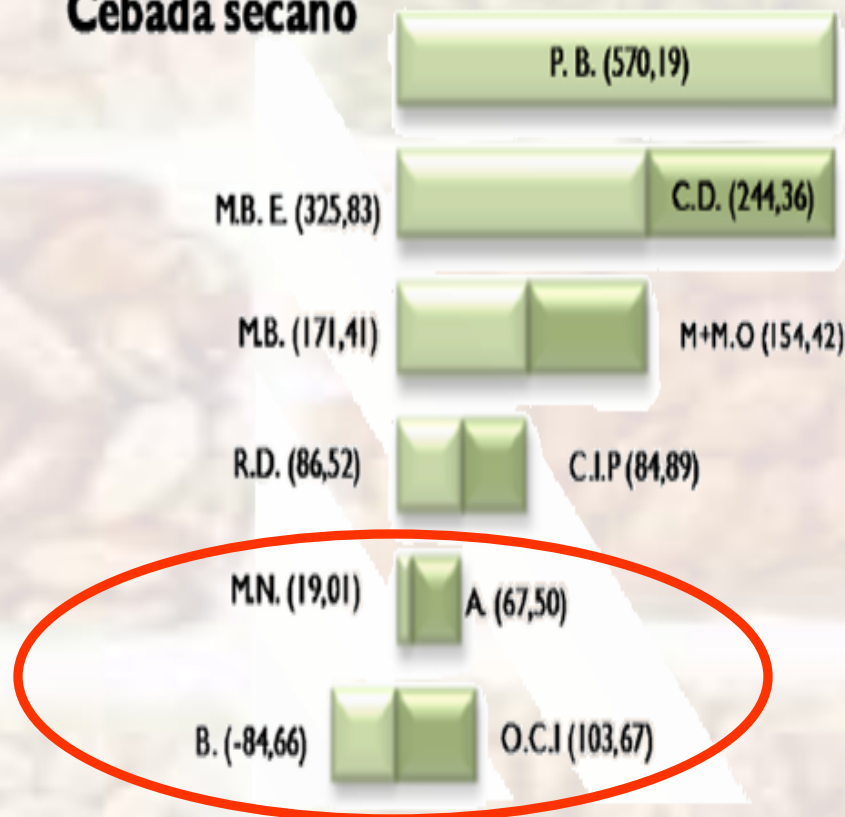


# RESULTADOS NACIONALES (en €/ha)

## Cebada regadío



## Cebada secano

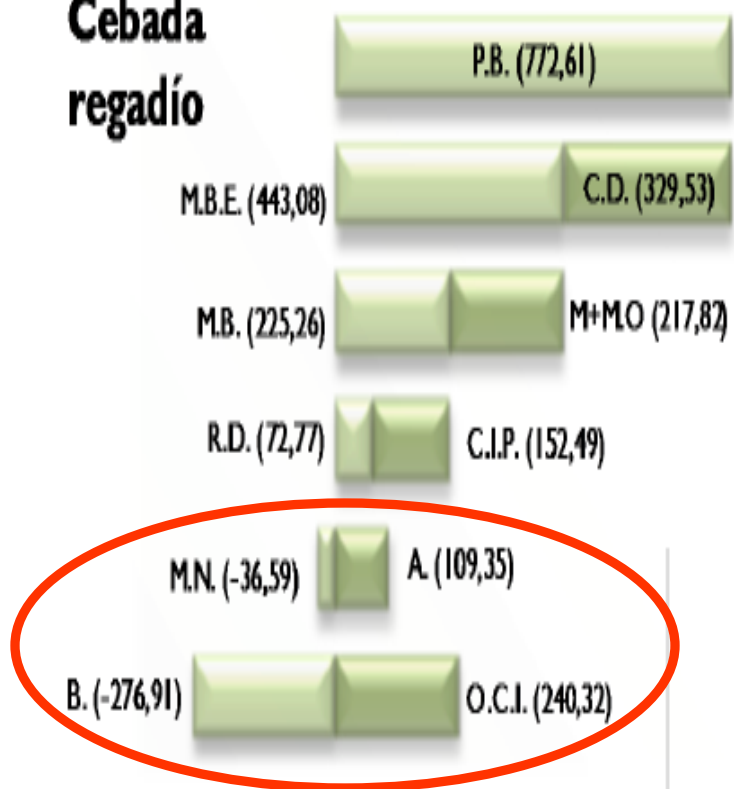


breviaturas: P.B.: Producto Bruto / M.B.E.: Margen Bruto Estándar / M.B.: Margen Bruto / R.D.: Renta Disponible / M.N.: Margen Neto / B.: Beneficio / Costes Directos / M.+M.O.A.: Maquinaria + M.O. Asalariada / C.I.P.: Costes Indirectos Pagados / A.: Amortizaciones / O.C.I.: Otros Costes Indirectos

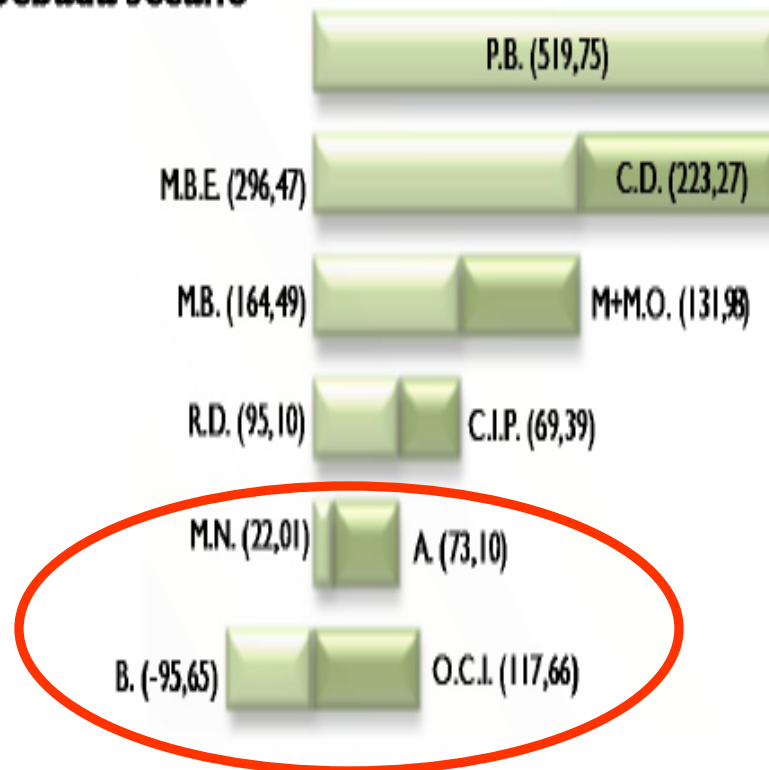


# RESULTADOS CASTILLA LA MANCHA (€/ha)

## Cebada regadío



## Cebada seco



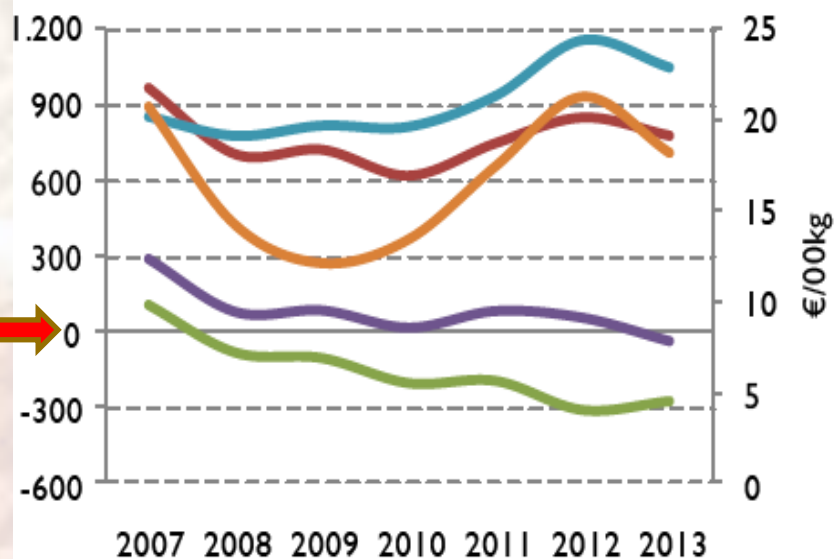
Abreviaturas: P.B.: Producto Bruto / M.B.E.: Margen Bruto Estándar / M.B.: Margen Bruto / R.D.: Renta Disponible / M.N.: Margen Neto / B.: Beneficio / C.D.: Costes Directos / M.+M.O.: Maquinaria + M.O. Asalariada / C.I.P.: Costes Indirectos Pagados / A.: Amortizaciones / O.C.I.: Otros Costes Indirectos



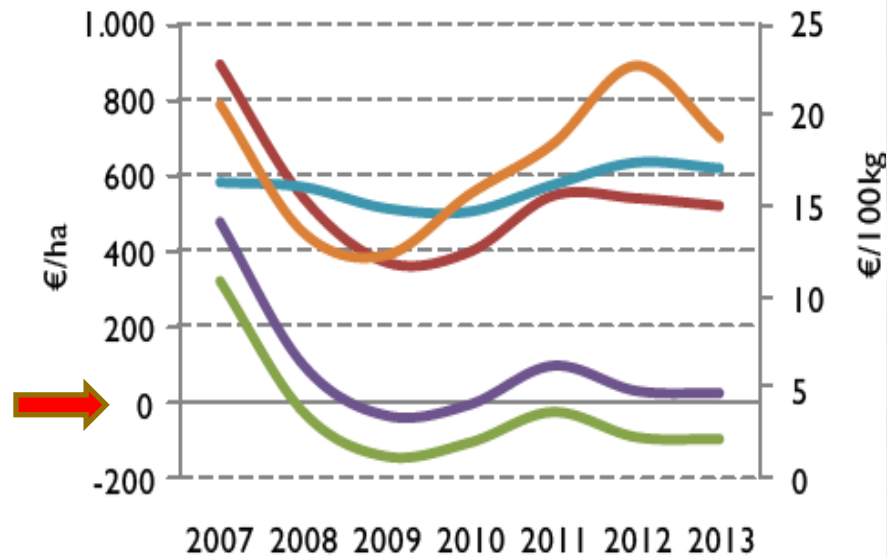
# EVOLUCIÓN DE RESULTADOS: CLM

- **Producto Bruto (€/ha)**
- **Beneficio (€/ha)**
- **Margen neto (€/ha)**
- **Coste de producción completo (€/ha)**
- **Precio (€/100 Kg)**

### Cebada regadío



### Cebada seco



# VIÑA: ESTUDIO DE COSTES Y RENTA

	Uva vinificación secoano				Uva vinificación regadío			
N° explotaciones	33				40			
Superficie media	07.26 has				22.73 has			
Producción media	8.341,17 kg/ha				14.033,48 kg/ha			
	€/ha	Var. % (I)	€/100 kg	%	€/ha	Var. % (I)	€/100 kg	%
<b>Producto Bruto</b>								
1-INGRESOS DE PRODUCTOS	1.916,92	37,89	22,98	97,38%	3.120,20	55,12	22,23	98,30%
2-SUBVENCIONES	44,81	1276,04	0,54	2,28%	41,41	1184,57	0,30	1,30%
3-INDEMNIZACIONES Y OTROS	6,67	-38,48	0,08	0,34%	12,54	-92,49	0,09	0,40%
<b>PRODUCTO BRUTO (1+2+3)</b>	<b>1.968,41</b>	<b>40,17</b>	<b>23,60</b>	<b>100,00%</b>	<b>3.174,15</b>	<b>45,49</b>	<b>22,62</b>	<b>100,00%</b>
<b>Costes</b>								
4-TOTAL COSTES DIRECTOS	280,44	41,59	3,36	16,71%	581,94	33,19	4,15	22,68%
<i>Semillas y plantas</i>	-	-	-	-	-	-	-	-
<i>Fertilizantes</i>	193,01	66,95	2,31	11,50%	222,33	30,93	1,58	8,67%
<i>Productos fitosanitarios</i>	47,77	16,48	0,57	2,85%	55,29	16,73	0,39	2,16%
<i>Otros suministros</i>	39,65	-2,06	0,48	2,36%	304,32	38,49	2,17	11,86%
5-MAQUINARIA	181,39	96,28	2,17	10,81%	284,01	28,66	2,02	11,07%
<i>Trabajos contratados</i>	51,34	515,85	0,62	3,06%	142,24	55,37	1,01	5,54%
<i>Carburantes y lubricantes</i>	74,45	47,33	0,89	4,43%	83,92	1,81	0,60	3,27%
<i>Reparaciones y repuestos</i>	55,60	65,74	0,67	3,31%	57,86	23,69	0,41	2,26%
6-MANO DE OBRA ASALARIADA	298,37	13,38	3,58	17,77%	538,55	30,87	3,84	20,99%



# VIÑA CLM: ESTUDIO DE COSTES Y RENTA

	Uva vinificación secoano				Uva vinificación regadío			
<b>7-TOTAL COSTES INDIRECTOS PAGADOS</b>	<b>261,64</b>	<b>50,73</b>	<b>3,14</b>	<b>15,59%</b>	<b>402,58</b>	<b>69,43</b>	<b>2,87</b>	<b>15,69%</b>
<i>Cargas Sociales</i>	162,83	74,52	1,95	9,70%	196,21	31,86	1,40	7,65%
<i>Seguros de capitales propios</i>	8,57	37,25	0,10	0,51%	17,96	13,77	0,13	0,70%
<i>Intereses y gastos financieros</i>	9,55	-	0,11	0,57%	28,62	-	0,20	1,12%
<i>Canon de arrendamiento</i>	22,75	-29,87	0,27	1,36%	75,68	462,38	0,54	2,95%
<i>Contribuciones e impuestos</i>	8,98	70,05	0,11	0,54%	29,75	98,34	0,21	1,16%
<i>Conservación de edificios y mejoras</i>	6,45	2918,46	0,08	0,38%	16,26	85,08	0,12	0,63%
<i>Otros gastos generales</i>	42,50	17,73	0,51	2,53%	38,11	6,47	0,27	1,49%
<b>8-AMORTIZACIONES</b>	<b>183,33</b>	<b>57,18</b>	<b>2,20</b>	<b>10,92%</b>	<b>210,78</b>	<b>57,66</b>	<b>1,50</b>	<b>8,22%</b>
<b>SUBTOTAL COSTES (4+5+6+7+8)</b>	<b>1.205,17</b>	<b>42,82</b>	<b>14,45</b>	<b>71,79%</b>	<b>2.017,87</b>	<b>40,08</b>	<b>14,38</b>	<b>78,65%</b>
<b>9- TOTAL OTROS COSTES INDIRECTOS</b>	<b>473,53</b>	<b>33,99</b>	<b>5,68</b>	<b>28,21%</b>	<b>547,67</b>	<b>7,23</b>	<b>3,90</b>	<b>21,35%</b>
<i>Renta de la tierra</i>	54,92	138,49	0,66	3,27%	127,34	-19,87	0,91	4,96%
<i>Intereses de otros capitales propios</i>	67,24	55,12	0,81	4,01%	69,39	37,30	0,49	2,70%
<i>Mano de obra familiar</i>	351,38	22,42	4,21	20,93%	350,94	16,47	2,50	13,68%
<b>COSTE DE PRODUCCIÓN COMPLETO</b>	<b>1.678,70</b>	<b>40,22</b>	<b>20,13</b>	<b>100,00%</b>	<b>2.565,54</b>	<b>31,48</b>	<b>18,28</b>	<b>100,00%</b>
<b>Resultados</b>								
<b>10-PRODUCTO BRUTO (1+2+3)</b>	<b>1.968,41</b>	<b>40,17</b>	<b>23,60</b>	<b>-</b>	<b>3.174,15</b>	<b>45,49</b>	<b>22,62</b>	<b>-</b>
<b>11-MARGEN BRUTO ESTÁNDAR (10-4)</b>	<b>1.687,97</b>	<b>39,94</b>	<b>20,24</b>	<b>-</b>	<b>2.592,21</b>	<b>48,57</b>	<b>18,47</b>	<b>-</b>
<b>12-MARGEN BRUTO (11-5-6)</b>	<b>1.208,21</b>	<b>42,03</b>	<b>14,48</b>	<b>-</b>	<b>1.769,64</b>	<b>59,07</b>	<b>12,61</b>	<b>-</b>
<b>13-RENTA DISPONIBLE (12-7)</b>	<b>946,57</b>	<b>39,80</b>	<b>11,35</b>	<b>-</b>	<b>1.367,06</b>	<b>56,26</b>	<b>9,74</b>	<b>-</b>
<b>14-MARGEN NETO (13-8)</b>	<b>763,24</b>	<b>36,18</b>	<b>9,15</b>	<b>-</b>	<b>1.156,28</b>	<b>56,00</b>	<b>8,24</b>	<b>-</b>
<b>15-BENEFICIO (14-9)</b>	<b>289,71</b>	<b>39,90</b>	<b>3,47</b>	<b>-</b>	<b>608,61</b>	<b>164,13</b>	<b>4,34</b>	<b>-</b>

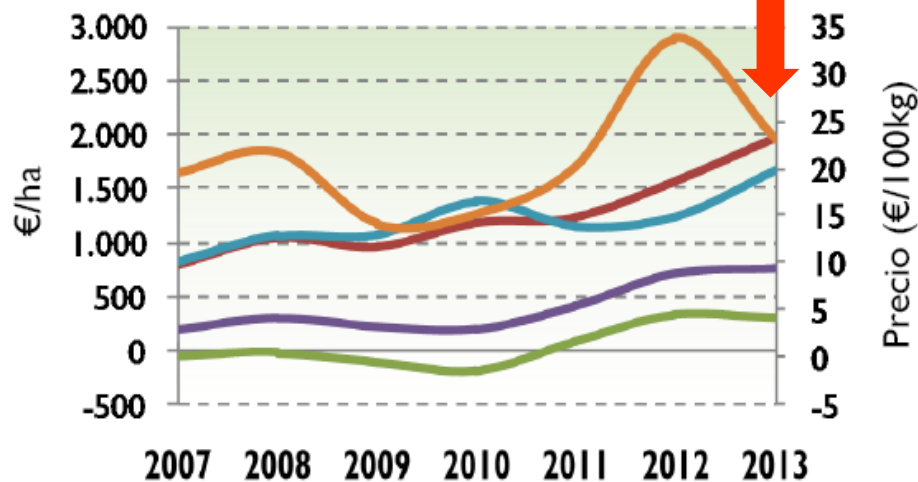
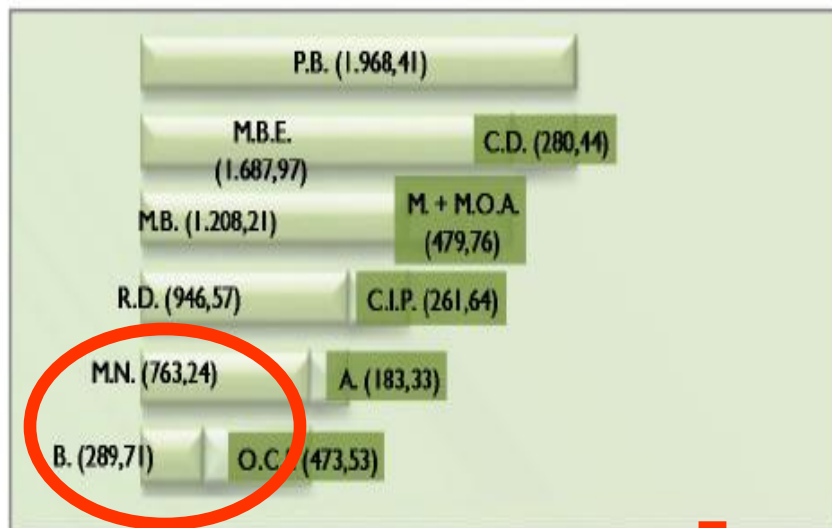
# ESTUDIO DE COSTES FELIX YÁÑEZ 2013

- Resultados finales muy similares al ECREA.
- Incluye ayudas y costo de amortización del riego.

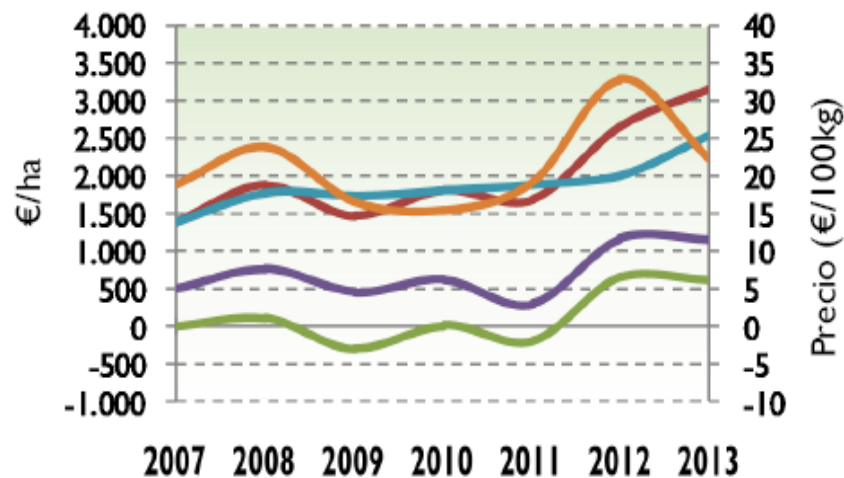
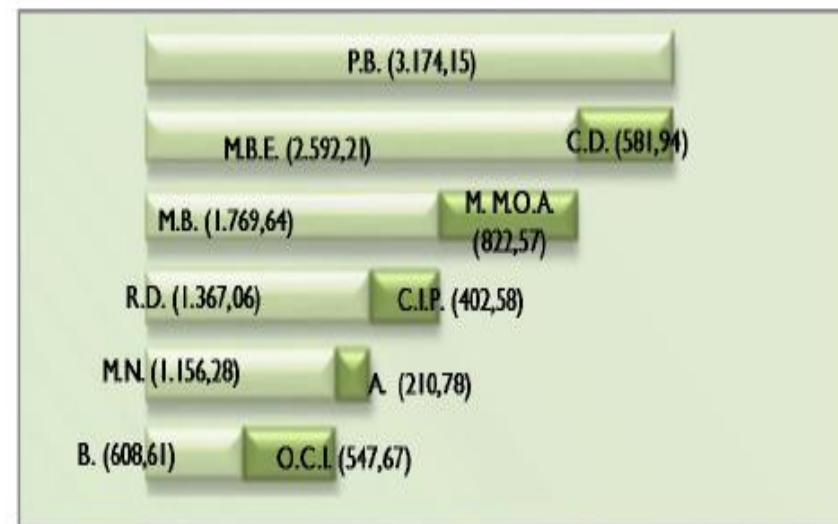
<b>COSTOS DE PRODUCCIÓN SEGÚN RENDIMIENTO EN PESETAS</b>			
	<b>SECANO</b>	<b>VASO RIEGO</b>	<b>ESPALDERA RIEGO</b>
<b>RENDIMIENTO</b>	<b>1.085,60 €</b>	<b>2.399,10 €</b>	<b>2.415,48 €</b>
<b>KILOS POR HECTAREA</b>	<b>PTS / KILO</b>	<b>PTS / KILO</b>	<b>PTS / KILO</b>
3.000	<b>60,21</b>		
6.000	<b>30,10</b>		
8.000	<b>22,58</b>	<b>49,90</b>	<b>50,24</b>
10.000	<b>18,06</b>	<b>39,92</b>	<b>40,19</b>
12.000	<b>15,05</b>	<b>33,26</b>	<b>33,49</b>
15.000		<b>26,61</b>	<b>26,79</b>
20.000		<b>19,96</b>	<b>20,10</b>
25.000		<b>15,97</b>	<b>16,08</b>
30.000		<b>13,31</b>	<b>13,40</b>
40.000		<b>9,98</b>	<b>10,05</b>

# RESULTADOS CASTILLA LA MANCHA (€/ha)

## Uva vinificación seco



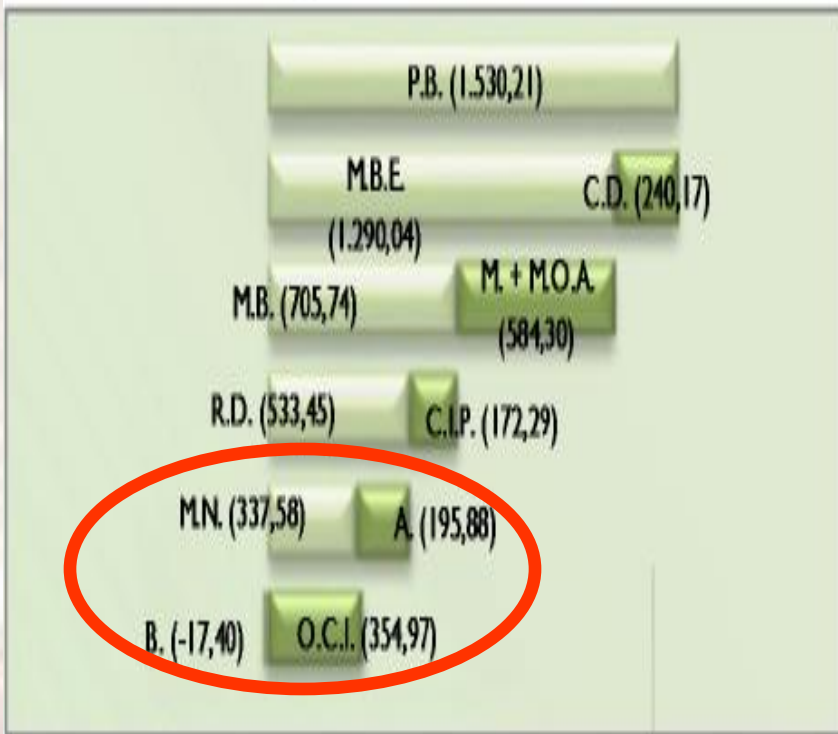
## Uva vinificación regadío



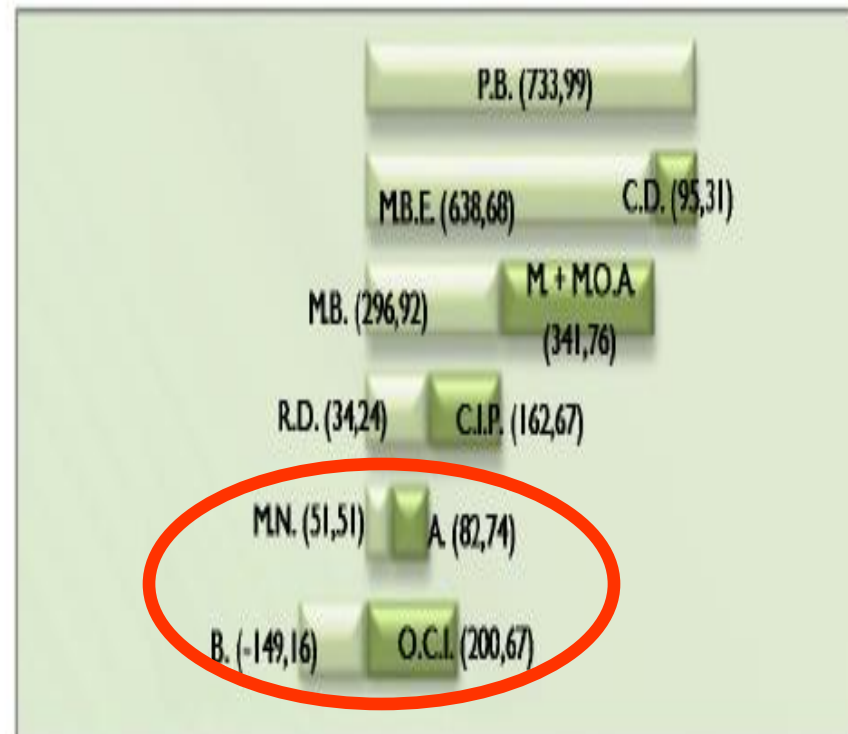
# OLIVAR: RESULTADOS ECONÓMICOS

## Castilla La Mancha

### Aceituna almazara regadío



### Aceituna almazara secano



Abreviaturas: P.B.: Producto Bruto / M.B.E.: Margen Bruto Estándar / M.B.: Margen Bruto / R.D.: Renta Disponible / M.N.: Margen Neto / B.: Beneficio / C.D.: Costes Directos / M.+M.O.A.: Maquinaria + M.O. Asalariada / C.I.P.: Costes Indirectos Pagados / A.: Amortizaciones / O.C.I.: Otros Costes Indirectos





# Sovena España incorpora a sus plantaciones 715 hectáreas de olivar en Andalucía

Sovena España ha puesto en marcha sus primeras plantaciones de olivar en Andalucía, con un total de 715 hectáreas localizadas en Córdoba, que se unen a las 890 hectáreas que dispone en la localidad extremeña de Don Benito, comercializando el aceite de estas plantaciones íntegramente en el mercado español, según destacó la compañía en un comunicado.

Las nuevas plantaciones de Sovena se han planteado con téc-

nicas agronómicas de superintensivo y su explotación corre a cargo de Elaia, la sociedad participada al 50% por Sovena y que explota las 11.590 hectáreas de olivar que ya posee repartidas entre España, Portugal y Marruecos.

Asimismo, la compañía lusa compra a productores aceiteros españoles -230 cooperativas y 135 almazaras de Andalucía, Extremadura, Castilla-La Mancha, Cataluña y Madrid-, a los que en

el pasado año adquirió más de 147 mil toneladas.

Por otro lado, Sovena España espera cerrar este año con un volumen de embotellado superior a los 220 millones de litros, el 70% de aceite de oliva y, el resto, de girasol, lo que supone un incremento del 3% en relación al ejercicio anterior.

De este volumen, 166 millones de litros se vendieron en España, principalmente al grupo Mercadona. ●

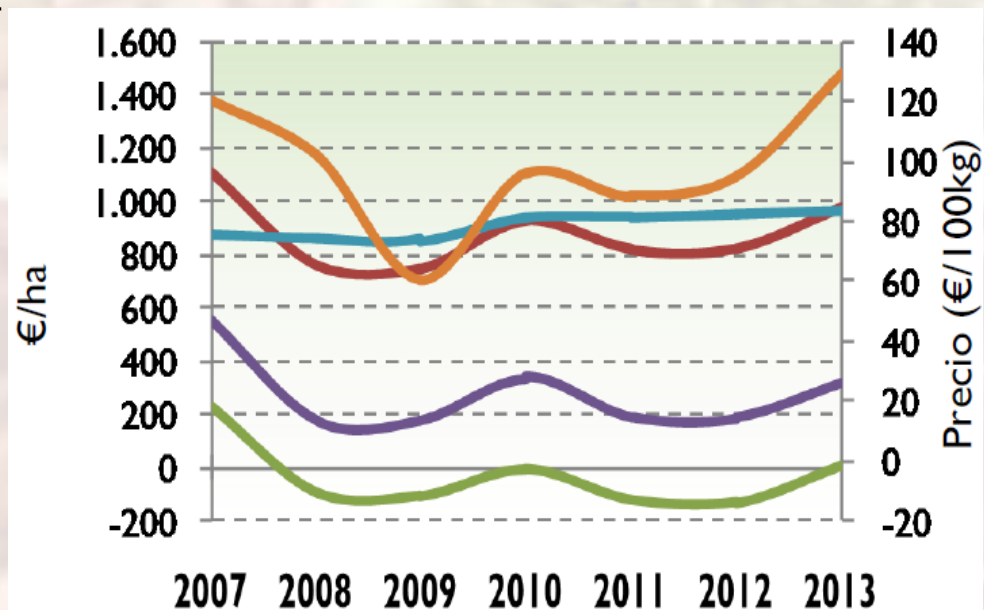
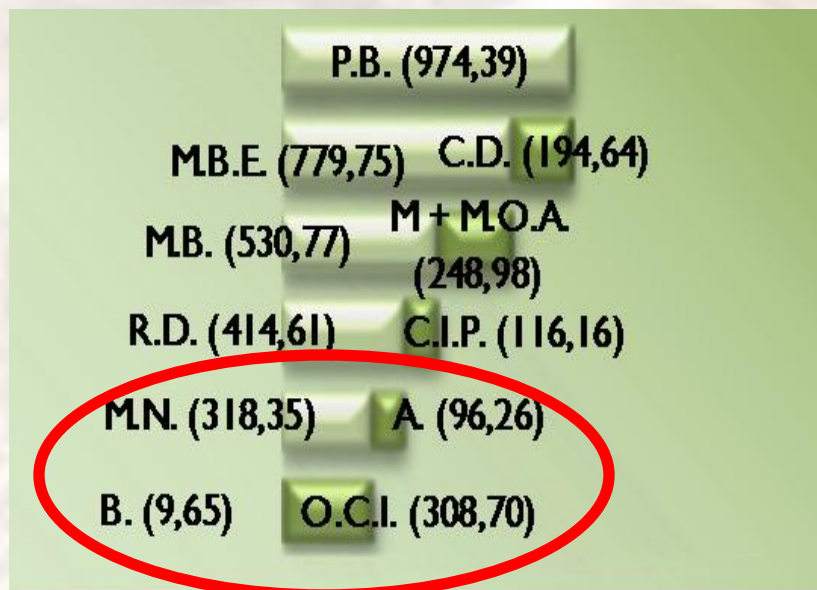






# ALMENDRO: RESULTADOS ECONÓMICOS

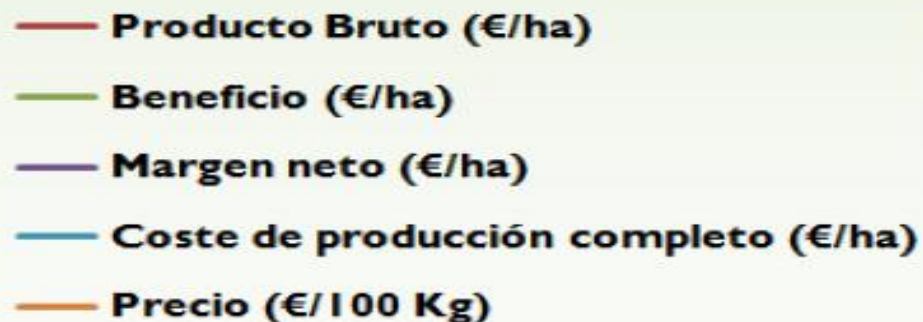
## Rentas Almendro Nacional 2013



Beneficio almendro CLM 2013: 254 €

Sólo 4 explotaciones consultadas.

Precio medio de venta 1,30 €



# ESTUDIO DE COSTES Y RENTABILIDAD DEL PISTACHO: Plantación adulta regadío.

	€/ha	OBSERVACIONES
Costes Directos	1.926 €	Maquinaria contratada, 21 horas/ha. 2 tratamientos FS.
M. de obra asalariada	485 €	Similar almendro regadío, 66 horas/ha
Costes Indirectos	418 €	Similar almendro regadío. Cánones, conservación, etc.
Amortizaciones	278 €	Total de gastos hasta la entrada en producción año 8. Amortización en 35 años.
Costes Indirectos no pagados	890 €	Similar a almendro regadío. Renta de la tierra y el capital. Trabajo familiar.
Total costes de Producción	3.997 €	El mayor de todos los estudiados (Viñedo regadío es 2.565 €)
Producto Bruto	5.400 €	1.200 kg X 4,5 €/kg
Beneficio	1.403 €	Producto Bruto menos total costes de producción.

Fuente: Elaboración propia a partir de ECREA leñosos 2013 y el libro: “El cultivo del Pistacho”, de José Fco. Couceiro 2013.



# RESUMEN ESTUDIO DE COSTES

## RESULTADOS PARA REGADÍO, C. LA MANCHA 2007-2013

259 <u>explot.</u> encuestadas	PRECIOS <u>max. y min.</u>	VARIA CIÓN	TENDENCIA de precios	COSTO TOT. DE PROD. 2013	BENEFICIO 2013	TENDENCIA del beneficio
CEBADA	0,13-0,21 €	43%	Errática	1.049 €	-277 €	A la baja
VIÑA	0,13-0,34 €	62%	Errática	2.565 €	+ 608 €	Al alza
OLIVAR	0,32-0,51 €	37%	A la baja	1.547 €	-17 €	A la baja
ALMENDRO (1)	0,60-1,40 €	57%	Al alza	964 €	9 €	Errático
PISTACHO	4,75-5,20 €	9%	Al alza	3.997 €	1.403 €	Al alza

(1) Se emplean resultados nacionales, para mayor representatividad. Elaboración propia a partir de datos publicados del ECREA (MAGRAMA, 2013).

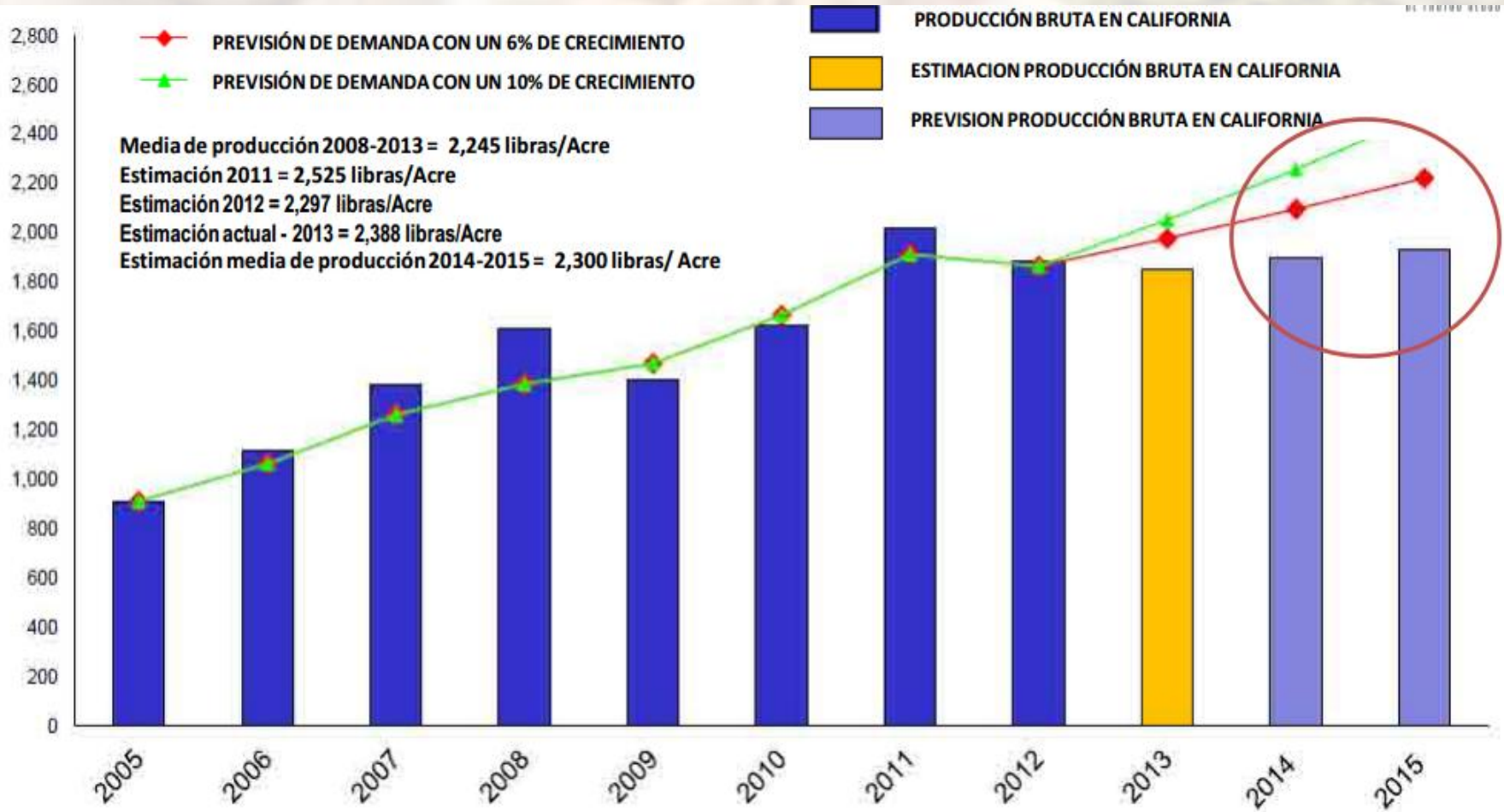


# CONCLUSIONES DEL INFORME

- Importante llevar un **libro de contabilidad**.
- Optimizar los insumos claves (reducir costes).
- La mano de obra es el mayor coste, aprox. 35% en leñosos.
- Olivar y cereales tienen una clara tendencia negativa en el beneficio/ha.
- La viña es rentable (92 explot.) pero el riesgo empresarial es más alto que en otros cultivos (> capital c. y > variación en precios).



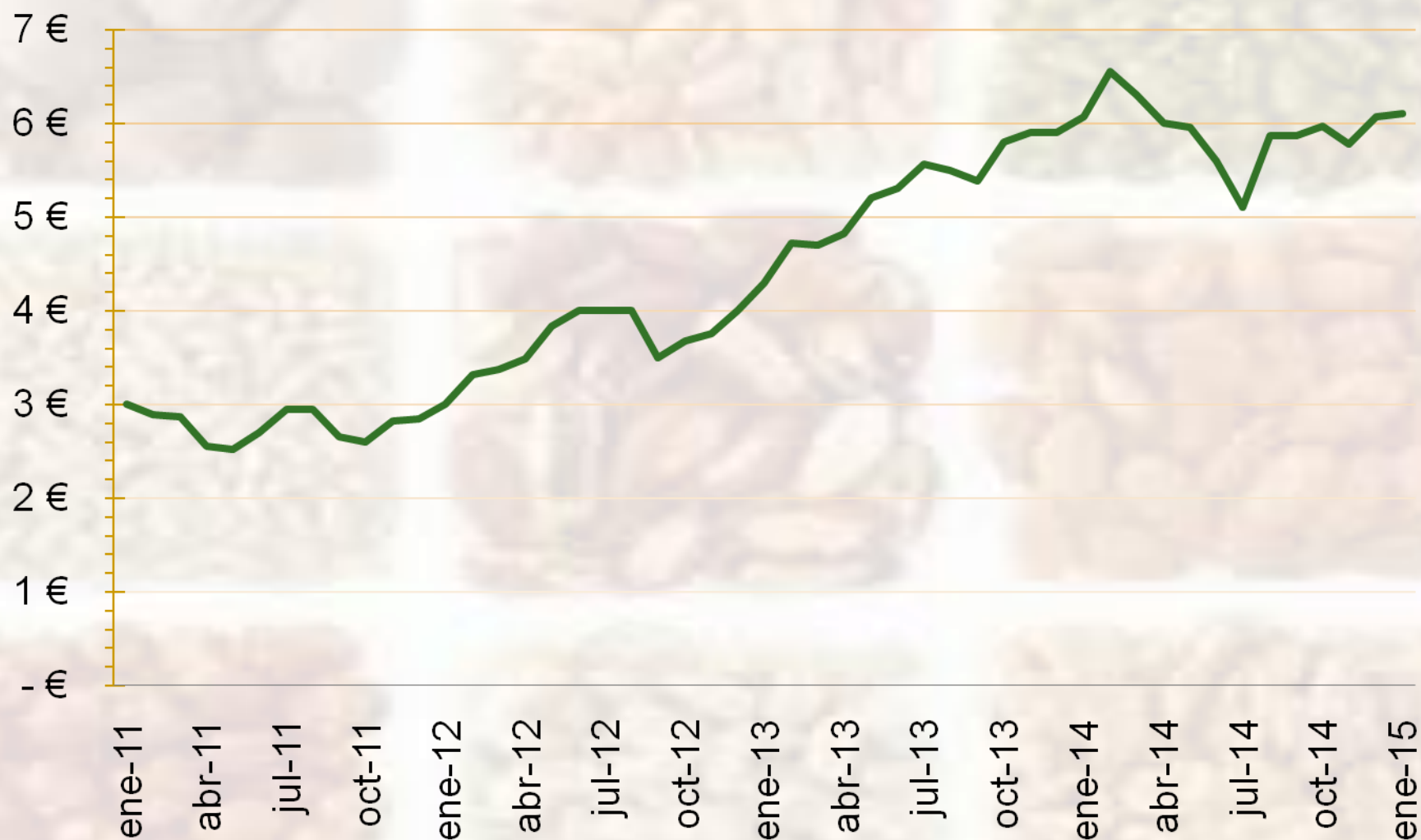
# PRODUCCIÓN FUTURA DE ALMENDRAS EN CALIFORNIA Y PREVISIONES DE DEMANDA



**Crecimiento de demanda real de 1992 – 2011 = 6.4%**  
**Crecimiento de demanda real de 2002 - 2011 = 8.9%**  
**Crecimiento de demanda actual: 2007-2011 = 12,6 %**



# Precio Almendra grano común: 2011-2015

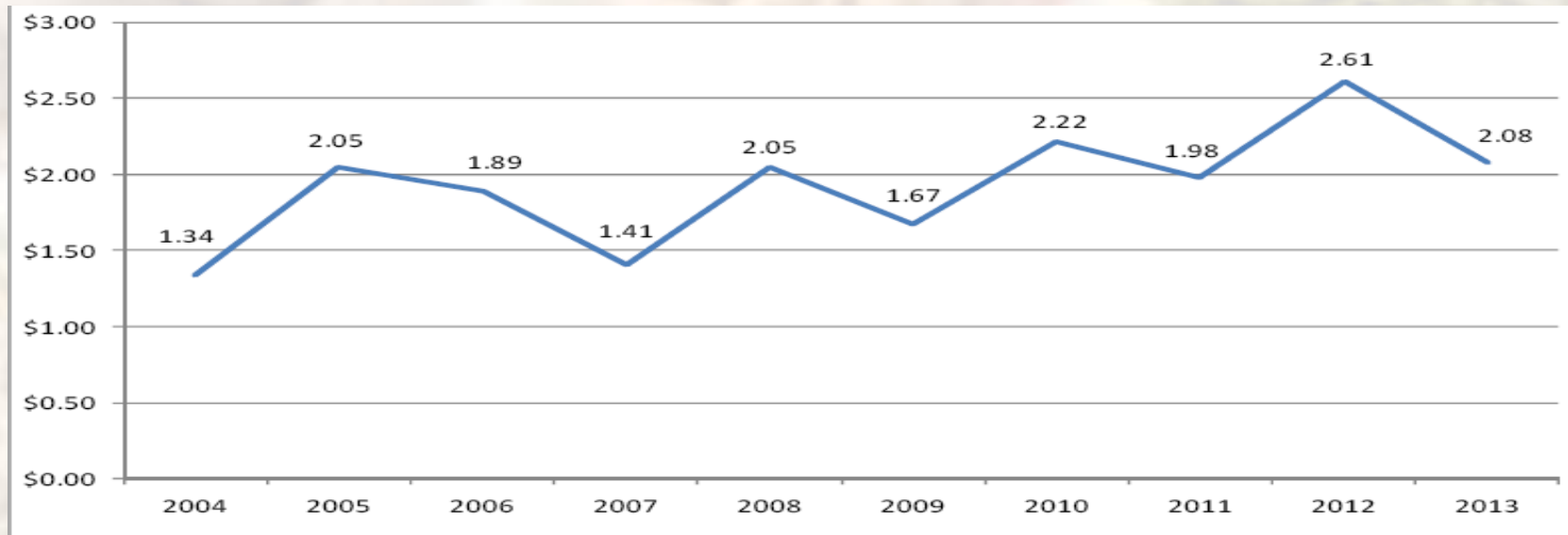


Fuente: Elaboración propia con datos mensuales de la Lonja de Reus.



# EVOLUCIÓN PRECIO PISTACHO

Precios al agricultor USA 2004-2013. Fuente: USDA 2013.



Cotizaciones Lonja de Reus 2007-2015



---

# Amenazas en el sector de los frutos secos:

## Almendro y Pistacho

- Falta de homogeneidad en las partidas españolas.
  - Sector atomizado y poco estructurado. (ABC)
  - Entrada de nuevos países productores (Chile, Australia) con mejores estructuras productivas.
  - Almendro tiene plagas más peligrosas que pistacho.
  - Pistacho tiene una lenta entrada en producción y es complicado los años de inicio de la plantación.
  - Seguimiento y control del material vegetal.
-

# Oportunidades en el sector de los frutos secos: Almendro y Pistacho

- 👍 España es país líder en la industria manufacturera. Importa casi el doble de su producción de almendra.
- 👍 Actualmente no hay almendra y pistacho para abastecer el mercado mundial. Demanda crece  $>5\%$ .
- 👍 Consolidación de recientes y potentes mercados en Asia, donde casi no se cultiva.
- 👍 Numerosos estudios avalan los beneficios para la salud del consumo de ambos F.S. Predimed 2003-11.
- 👍 Importante baza en A.Eco. y frutos de calidad.



[www.pistacho.chil.org](http://www.pistacho.chil.org)

Gracias por su atención